

CORPORATE FINANCE | ASSET MANAGEMENT | SECURITIES
PRIVATE EQUITY | REAL ESTATE



**RESPONSABILITÉ SOCIALE
ET ENVIRONNEMENTALE**

RSE

RAPPORT RSE **20
24**

Décembre 2024



MOT DU FONDATEUR PRÉSIDENT DE RED MED CAPITAL

Les valeurs d'éthique, d'équité, de transparence, de respect, de bienveillance et de partage sont l'essence même de notre Groupe et ce depuis ses débuts.

Nos valeurs sont non négociables, nos valeurs sont notre plus précieux actif, nos valeurs sont notre avenir et notre gage de pérennité.

Nos valeurs sont partagées par l'ensemble de nos collaborateurs où ce pré requis a toujours été indispensable à la naissance d'une collaboration.

Je ne peux concevoir le Groupe Red Med Capital autrement.

C'est dans ce contexte, que le Groupe Red Med Capital a décidé de structurer et formaliser son rôle en tant qu'acteur responsable de la société dans laquelle il évolue.

Nos actions RSE représentent clairement une conviction, un devoir et une priorité.

Nous sommes fiers d'avoir franchi une étape importante dans la structuration de nos actions RSE avec l'obtention du Label RSE de la CGEM en novembre 2023 pour Red Med Capital et Red Med Asset Management.

Red Med Private Equity est en cours d'audit, le dossier de demande d'attribution du Label RSE sera déposé courant janvier 2025 auprès de la CGEM.

Cette reconnaissance représente pour nous, l'opportunité de faire plus et mieux dans un cadre organisé.

Je suis particulièrement fier des actions implémentées en 2024 en ligne avec notre stratégie et plan d'actions. Je reste convaincu que notre action peut avoir encore un plus fort impact avec l'implication de vous tous.

Je saisi cette occasion, pour vous remercier tous et chacun pour votre dévouement, implication et apport autant au niveau professionnel que humain et vous réitérer toute ma confiance et mon estime.

Abdeslam Ababou

MOT DE LA PRÉSIDENTE DU COMITÉ RSE



C'est avec un immense plaisir et une réelle satisfaction que je m'apprête à préparer le premier rapport RSE de Red Med Capital.

En une année, nous avons accompli, collectivement, de belles réalisations en ligne avec l'ensemble nos objectifs qui avaient été présentés en janvier 2024.

Le plus important challenge d'une stratégie RSE et de l'implémentation de son plan d'action est de faire adhérer les équipes. La RSE est, sans aucun doute, une affaire de groupe. Plus la culture RSE est partagée entre les collaborateurs plus les actions et résultats sont impactants.

C'est pour cela que nous avons commencé par un atelier de sensibilisation à la RSE afin que l'ensemble des collaborateurs soient au même degré d'information. Suite à cet atelier, puis à la présentation de la stratégie et plan d'action 2024, nous avons pu sentir un intérêt très disparate chez les collaborateurs.

Au fur et à mesure que nos actions se sont réalisées, nous avons été heureux d'observer que l'intérêt et la compréhension du rôle primordial de la RSE était de plus en plus tangible au sein du Groupe. Nous sommes donc fiers d'avoir posé les premières briques de la RSE et sommes tout aussi conscients qu'il reste encore un bout de chemin à accomplir pour créer une réelle culture RSE chez Red Med Capital. Comme l'a dit Henry Ford : « Se réunir est un début, rester ensemble est un progrès, travailler ensemble est la réussite ». Aussi, nous espérons pouvoir travailler avec le plus grand nombre d'entre vous sur de nouvelles propositions RSE.

Cette voie, est sans aucun doute, la voie à privilégier dans un contexte où l'on parle de performance globale. En effet, la performance financière certes reste capitale mais, la performance d'une entreprise tient aussi compte de son action RSE, en tant qu'entreprise citoyenne engagée pour un développement durable.

Il s'agit de penser autrement pour agir durablement.

Je voudrais aussi insister sur le fait que la RSE est spécifique à chaque organisation selon sa vision, sa raison d'être. Ce n'est pas une question de taille, de moyens humains ou matériels, c'est une démarche continue d'amélioration : c'est un mind set. RMC a toujours, naturellement, eu ce mind set orienté vers le progrès, la bienveillance, le partage, l'empathie, le mérite, l'équité et j'en passe.

Nous sommes donc dans la continuité d'une vision qui a accompagné RMC depuis ses début, guidée par les valeurs et convictions de son fondateur.

J'en profite pour remercier Abdeslam Ababou d'avoir toujours cru et participé activement au renforcement du volet RSE au sein de notre culture d'entreprise. Je remercie également Abdellah Riffi, Younes Ijdad et Soukaina Karrok pour leur énorme soutien dans la réalisation de plusieurs actions sur 2024. Enfin, je remercie tous ceux qui ont participé à certaines initiatives de mécénat ou tout simplement contribué à faire vivre nos actions (pensée pour nos crossfiteurs).

Nous vous présenterons en début d'année notre plan d'actions pour 2025 et vous encourageons vivement à nous faire part de toutes idées que vous auriez en ligne avec notre stratégie.

Merci encore à tous et bonne lecture.

« Nous n'héritons pas de la Terre de nos ancêtres, nous l'empruntons à nos enfants » St Exupéry

« Si vous pensez que vous êtes trop petit pour changer quelque chose, essayez donc de dormir avec un moustique...et vous verrez lequel des deux empêche l'autre de dormir » Le Dalaï Lama

Sofia Mansouri

SOMMAIRE

Mots à nos collaborateurs	01
Acronymes	04
I- Méthodologie et périmètre du rapport	05
II- Contexte	07
2.1 : RMC en chiffres	07
2.2 : Nos parties prenantes	08
2.3 : Notre matrice de matérialité	09
2.4 : Éléments clés de notre stratégie RSE	09
III- Etat des lieux / actions menées en 2024	10
3.1 : Volet Social	10
3.2 : Volet Environnemental	17
3.3 : Volet Gouvernance	19
3.4 : Actions métiers	21
IV- Annexes	22



ACRONYMES



AMMC : Autorité Marocaine du Marché des Capitaux

AMO : Assurance Maladie Obligatoire

CGEM : Confédération Générale des Entreprises Marocaines

CNSS : Caisse Nationale de Sécurité Sociale

FT : Financement Terrorisme

GRI : Global Reporting Initiative

ISO : International Organization for Standardization

KPI : Key Performance Indicator

KYC : Know Your Client

LAB : Lutte Anti Blanchiement

ODD : Objectifs de Développement Durable

PEP : Personne Politiquement Exposée

RH : Ressources humaines

RMAM : Red Med Asset Management

RMC : Red Med Capital

RMCF : Red Med Corporate Finance

RMPE : Red Med Private Equity

RMRE : Red Med Real Estate

RMS : Red Med Securities

RSE : Responsabilité Sociale et Environnementale

I-PÉRIMÈTRE DU RAPPORT



Nom du rapport :

Rapport RSE 2024

Date de diffusion :

Décembre 2024

Description du rapport :

Le présent rapport a été développé afin de rendre compte des réalisations de l'année alignées avec la stratégie RSE du Groupe. C'est l'occasion de faire un rapprochement entre notre plan d'action 2024 et les actions déployées ainsi que de mettre en avant certains KPI permettant de mesurer l'impact de ces actions RSE.

Période de reporting :

du 1/01/2024 au 31/12/2024

Référentiel de reporting :

Ce rapport prend en compte le référentiel RSE du Label RSE de la CGEM qui s'articule autour de 9 axes. Ce même référentiel utilise également les normes ISO 26000 comme base.

Par ailleurs, ce rapport se réfère autant que possible aux normes universelles GRI, guidées par les six principes de reporting : qualité de l'information et sa présentation : exactitude, équilibre, clarté, comparabilité, fiabilité et respect des délais.

Enfin, nous faisons référence, tout au long du rapport aux 17 objectifs de développement durable lorsque ceux-ci sont applicables.

Méthodologie de reporting :

Le Groupe est parti de l'identification des enjeux sociaux, environnementaux et de gouvernance qui impactent le plus ses activités croisée avec les priorités de ses parties prenantes. Ainsi, la stratégie RSE et le plan d'actions 2024 de Red Med Capital et la matrice de matérialité ont été les bases d'évaluation et de reporting. Par ailleurs, vu qu'il s'agit d'un premier rapport, il a été quelque fois compliqué de comparer des KPI sur plusieurs années mais nous avons essayé autant que possible d'inclure des informations quantitatives collectées auprès de nos différents services.

Périmètre de reporting :

Ce rapport concerne l'ensemble des filiales lorsqu'il est mentionné le « Groupe » ou quand il s'agit d'une filiale son nom est mentionné. Tenant compte du fait que les différentes filiales ne sont pas au même niveau de maturité RSE (filiales labellisées RSE de la CGEM ou pas, filiales sur le site de Rabat vs le site de Casablanca, filiales agréées par l'AMMC...), quelque fois nous précisons le périmètre de certaines actions concernant uniquement certaines filiales.

- Le Groupe = Red Med Capital = L'ensemble des 5 filiales
- Red Med Asset Management (« RMAM ») : société de gestion d'actifs (OPCVM)
- Red Med Corporate Finance (« RMCF ») : banque d'affaires
- Red Med Private Equity (« RMPE ») : société de gestion OPCC
- Red Med Securities (« RMS ») : société de bourse
- Red Med Real Estate (« RMRE ») : société de gestion immobilière

Les chiffres RH avancés concernent l'ensemble des collaborateurs sauf les postes de coursiers, gardiens et femmes de ménage. Cependant, les actions mises en place concernent toute l'équipe RMC.

Commentaires et suggestions :

N'hésitez pas à nous faire part de vos commentaires, suggestions d'amélioration concernant notre approche de reporting et communication en matière RSE.



II-CONTEXTE

2.1 RMC, une banque d'investissement intégrée en engagée :

QUELQUES CHIFFRES



20ans
d'expérience



5
filiales



56
collaborateurs



39%
de directeurs



41%



150 MMAD
CA consolidé
au 31/12/2024
(prévisionnel)



Depuis novembre 2023
pour RMAM et RMC.
En cours d'audit pour RMPE



WE SUPPORT
UN GLOBAL COMPACT
Participant au Pacte
Mondial des Nations Unis
depuis juin 2024

2.2 Nos parties prenantes

Nos collaborateurs : le capital humain qui est au quotidien au service du Groupe Red Med Capital se situe aux centres de nos priorités. RMC vise l'épanouissement de ses collaborateurs, qui se présentent comme nos premiers ambassadeurs.

Nos clients : la satisfaction de nos clients a toujours été une priorité et une assurance de pérennité pour une banque d'investissement où la réputation est un atout capital. La réputation englobe le respect des règles d'éthique et de déontologie, l'expertise et la performance et aussi notre engagement citoyen au sein de notre écosystème.

Notre régulateur : Quatre sur cinq de nos filiales sont réglementées par l'Autorité Marocaine du Marché des Capitaux et une a obtenu le statut de Conseiller en Investissement. Ainsi, de par l'essence même de nos activités, la gouvernance ainsi que la gestion optimale des risques sont essentielles.

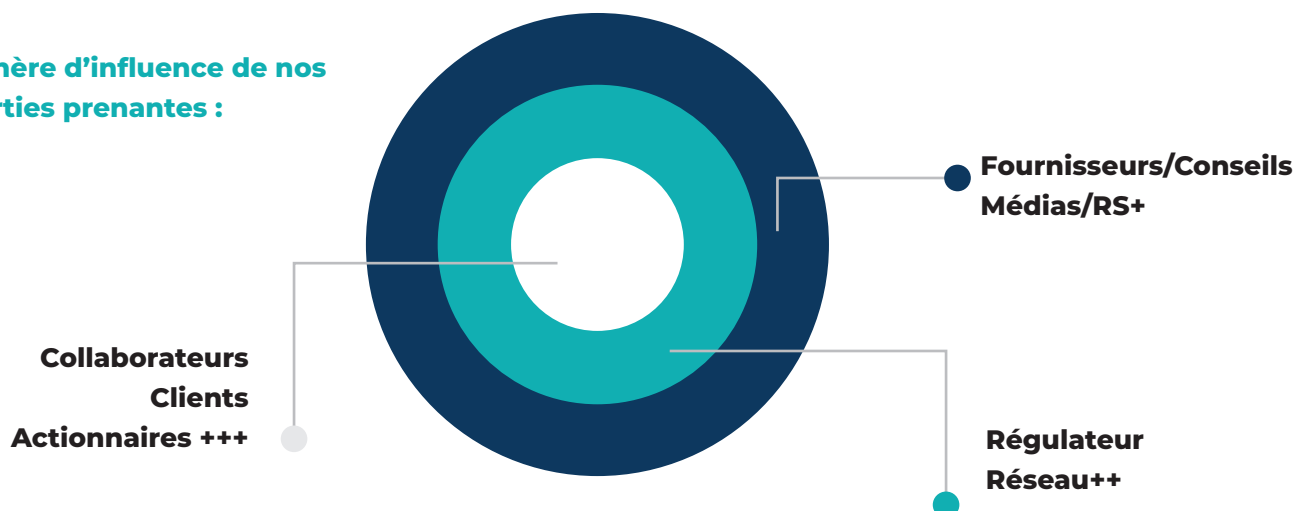
Nos fournisseurs/Nos conseils : Un travail de qualité et compétitif sont les critères principaux que nous regardons avant de faire affaire avec un fournisseur/conseil. En aucun cas, nos relations commerciales ne doivent être dictées par des affinités ou autres éléments subjectifs. Nous entretenons des relations de confiance et dans la durée avec nos fournisseurs/conseils et le Groupe s'assure aussi d'agir de façon professionnelle (respect des échanges, délais de paiement...). Nous nous interdisons également de faire affaire avec un fournisseur ayant des pratiques douteuses.

Notre réseau : Vu la teneur de nos métiers, nous échangeons et collaborons avec plusieurs parties prenantes qu'elles soient publiques ou privées. Dans la même optique que notre comportement avec nos clients, nous nous assurons de continuer à véhiculer une image juste et éthique du Groupe en respectant nos engagements et en partageant l'expertise et les enseignements issus de notre courbe d'expérience.

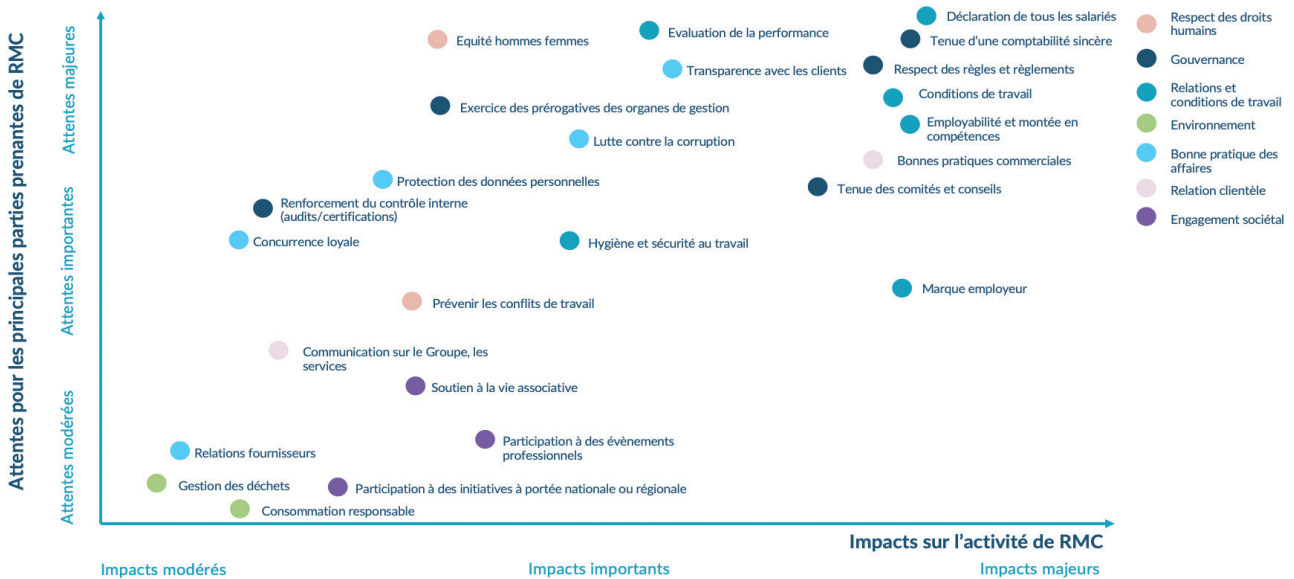
Nos actionnaires : Chaque actionnaire du Groupe a cru au Projet RMC, l'a vu et le voit grandir et occuper une place de renom au sein de la profession. Nous devons être à la hauteur de la confiance accordée par nos actionnaires à travers un retour financier mais aussi en ayant une réputation exemplaire et un rôle citoyen accentuant la fierté et le sentiment d'appartenance de ces derniers.

Médias et réseaux sociaux : RMC a décidé, depuis environ deux ans, de communiquer davantage sur ses réalisations. Ainsi, à chaque opération/lancement/événement marquant un communiqué de presse est rédigé en interne et partagé avec une liste de médias francophones et arabophones. Par ailleurs, RMC est contacté par des médias étrangers/nationaux pour participer à des numéros spéciaux sur des sujets d'intérêt (Les 500 Global, Oxford Business Group, CFI Financial Group, Intelligent Investor, Les Echos...). RMC utilise également un LinkedIn où est publié l'ensemble de notre communication (Plus de 5000 abonnés).

Sphère d'influence de nos parties prenantes :



2.3 Notre matrice de matérialité



2.4 Les grands axes de notre stratégie RSE

Tenant compte des valeurs du Groupe, de l'implication passée, des actions RSE entreprises, des priorités visées découlant de notre matrice de matérialité, notre stratégie s'articule autour des principaux volets suivants :

Bien être des collaborateurs :

Le Groupe souhaite capitaliser sur l'état d'esprit bienveillant et de partage qu'il a consolidé tout au long des années et sur les actions déjà entreprises pour renforcer ce sentiment d'appartenance au Groupe. Nos collaborateurs sont notre priorité et notre principal actif.

Engagement auprès de la communauté et de la société civile :

Le Groupe Red Med a toujours été dans une optique de partage et de solidarité avec les plus démunis. Nous comptons maintenir notre engagement auprès d'associations agissant pour la protection de l'enfance ainsi que notre contribution à toutes catastrophes naturelles ou encore sanitaire auxquelles notre pays pourrait être confronté.

Prise en compte de l'environnement :

Notre implication dans ce secteur date de près de 15 ans à travers la banque d'affaires du groupe qui a conseillé de nombreux projets d'énergies renouvelables/hydrogène vert. Nous souhaitons continuer sur cette voie et développer d'avantage notre partage d'expérience et expertise. Bien que l'activité ne soit pas considérée comme polluante, RMC met en place les mesures nécessaires afin d'utiliser de manière durable nos ressources (eau, énergie, déchets...).

Gouvernance :

La gouvernance est un axe prioritaire et réglementaire du fait d'être agréé par l'AMMC. Nous comptons maintenir nos critères d'exigence en matière de gouvernance tel que déjà définis et appliqués (reportings, tenus des différents comités, protection des données personnelles...).

III-ÉTAT DES LIEUX – ACTIONS MENÉES EN 2024

3.1 Volet Social



3.1.1 Respect des droits humains

- Prévenir toutes formes de discrimination, promouvoir l'égalité des chances et favoriser l'équité

RMC a toujours favorisé et pratiqué le respect et la bienveillance pour chaque collaborateur, indépendamment de son origine, rang social, croyance, genre, âge...

Depuis les débuts du Groupe, en 2004, aucune plainte n'a été répertoriée qu'il s'agisse de non-respect de la personne à tous les niveaux.

Au niveau du Groupe, les femmes représentent **41%** de l'effectif cadres, managers et directeurs en 2024 versus **35%** à fin 2023.



Red Med Asset Management,
les femmes représentent

54% de l'effectif

Red Med Corporate finance
les femmes représentent

57% de l'effectif

Red Med Capital
les femmes représentent

46% de l'effectif

A poste égal, les femmes au sein de RMC gagne exactement le même salaire que leur collègue homme.

**En 2024, les femmes présentes au
CoDir représentent 20%
des membres versus 10% en 2023.**

**Les femmes représentent 50% des
recrutements de l'année**



**RMC a rejoint l'initiative « We 4 She »
en adhérant à sa Charte en mars 2024.**



Cette charte s'articule autour de 5 principes clés :

- Mixité dans le recrutement;
- Équité de rémunération;
- Mixité du management, comité exécutif et conseil d'administration;
- Mixité de la fonction publique;
- Intégration de la dimension du genre dans l'élaboration des politiques publiques et privées.

• Promouvoir la négociation collective et prévenir les conflits du travail

La communication est essentielle au sein des équipes de RMC. L'accès quotidien, la disponibilité et le climat de proximité instauré avec le top management font que les collaborateurs ont développé des réflexes d'échanges et de mises au point, quand nécessaires, de manière naturelle.

Selon les collaborateurs, il existe au sein du Groupe une bonne ambiance de travail favorisant l'épanouissement de chacun.

Les élections du personnel ont eu lieu le 2 décembre 2022, regroupant les équipes installées sur Rabat (Red Med Asset Management et Red Med Capital). Zineb Alami a été élue déléguée du personnel et Sanae Hayak sa suppléante.

3.1.2 Conditions d'emploi et de travail

100% des collaborateurs sont en contrat CDI

• Améliorer l'employabilité et les compétences des collaborateurs

Les collaborateurs de RMC ont pu suivre diverses formations soit de développement personnel, soit métier :

• Formations en développement personnel :

- Développement personnel : 3 jours de formations dispensées par Allal Bennani (Vieva) sur le leadership d'entreprise avec un module sur l'intelligence émotionnelle, un sur l'intelligence sociale et un sur l'intelligence organisationnelle – L'ensemble des collaborateurs
- Prise de parole en public et média training dispensés par ESCA – 3 séances – Président RMC

• Formations compétences métier :

- Owner/President Management – Harvard Business School – 3 semaines en présentiel (3 fois sur deux ans) – Président RMC
- Due diligence opérationnelle – AMIC – équipe manager RMPE + DG
- Real Estate Investing – Cornell University – Formation en ligne – Real estate project manager
- Audit des OPCVM - FCP -SICAV – Eurofid Consulting – 2 jours équipe back, middle et front RMAM
- Lutte contre le blanchiment/fonds terroristes – Palette Services – équipe back, middle, front + contrôleur interne RMAM
- Habilitation AMMC – 3 collaborateurs RMS



• Formations en RSE :

- Atelier sur les grands principes de la RSE dispensé par Radia Cheikh Lahlou – ½ journée -l'ensemble des collaborateurs
- La RSE au sommet de son art dispensé par Christophe Villalonga – 2 jours - Responsable RSE
- Élaboration du reporting RSE/ESG selon la GRI (Global Reporting Initiative) – 2 jours Responsable RSE et contrôleur interne RMPE
- Atelier sur la gestion des impacts ESG dans les investissements dispensée par We ESG (sustainable finance training) – 1 jour – Directeur Contrôle Interne & Gestion Globale des Risques



• Formation SST (sauveteur secouriste au travail) et lutte contre l'incendie :

1 jour - ensemble des responsables désignés par bâtiment et par étage (Casa et Rabat).



L'ensemble des formations prévues et même plus ont été réalisées en 2024 pour un montant de 855 300 dhs.

Ce montant représente 4% de la masse salariale brute du groupe.

Il est prévu de réaliser un diagnostic de formation avec l'OFPPT d'ici début 2025. Cet audit permettra d'établir un calendrier précis des formations et de bénéficier des remboursements prévus par l'OFPPT.

• Évaluation annuelle des collaborateurs

L'ensemble des collaborateurs ont été évalués par leur responsable entre janvier et mars 2024 pour l'année 2023. Une grille d'évaluation ainsi que ses conclusions/recommandations ont été pour la première fois retranscrites par écrit pour chaque salarié sur une fiche incluant les critères de notation quantitatifs et qualitatifs versus des évaluations orales auparavant. Les fiches de postes ont été mises à jour pour chaque collaborateur.

Ces évaluations ont donc permis de faire un bilan, d'identifier les points d'amélioration, d'échanger sur les attentes de chacun et de communiquer le montant de la prime annuelle. L'ensemble des collaborateurs ont eu une prime annuelle.

RMC est en cours de développement d'une solution digitale, à travers l'ERP Odoo, pour que les évaluations de l'année 2024 qui seront tenues au premier trimestre 2025 soient dématérialisées.



Par ailleurs, les promotions en interne sont privilégiées permettant ainsi une évolution salariale et montée en puissance des équipes tout en capitalisant sur des collaborateurs disposant d'une expérience avérée et imprégnés de la culture d'entreprise de RMC.

Au niveau du Groupe, 1 directeur général a été promu vice-président, deux directeurs promus directeurs généraux, 4 managers seniors promus directeurs, deux promotions au niveau des cadres et 2 stagiaires ont intégré le Groupe.

25% de l'effectif de 2024 (hors recrutements au courant de l'année) ont obtenu une promotion

Par ailleurs, toujours dans un esprit de renforcement de notre équipe, 9 collaborateurs sont partenarisés à travers Red Med Capital Partners.

• **Respect des obligations légales et octroi d'avantages**

- L'ensemble des salariés sont liés à leur entreprise par un contrat de travail à durée indéterminée et sont déclarés à la CNSS
- L'ensemble des salariés bénéficient de l'AMO, de la CIMR (après 6 mois d'exercice) et d'une assurance complémentaire
- Mise en place d'un congé de paternité (10 jours ouvrables)
- En cours de négociation d'une convention collective avec une banque (octroi de prêts à des taux préférentiels)
- En cours de négociation pour proposer aux collaborateurs une assurance santé privée avec une couverture à l'international (prise en charge partielle de la prime par RMC)
- Accès à un réseau de cliniques conventionnées avec l'assureur du Groupe pour bénéficier d'un meilleur service (prix avantageux, situation d'urgence avec envoi ambulance...)
- Les collaborateurs ont accès aux tarifs Groupe négociés pour leur assurance automobile personnelle
- L'ensemble des collaborateurs ont reçu une prime de l'Aid d'un montant de 2000 dhs.

De manière générale, un climat convivial règne au sein du Groupe. Nous avons enregistré 6 départs et 21 recrutements pour l'année.

Taux de départ représente 10% de l'effectif total inférieur au taux de 15% jugé comme acceptable par les standards

3.1.3 Engagement envers la communauté

• **Soutien de la cause pour la protection de l'enfance**

- Signature d'une convention de partenariat
- Parrainage de 15 enfants
- Mécénat de compétences : développement d'un site web aux derniers standards avec intégration de la plateforme de paiement en ligne du CMI
- Participation à la fête de fin d'année



• Association Bab Rayan – Casablanca

- Signature d'une convention de partenariat
- Parrainage de 10 enfants du foyer Bab Rayan
- Dons pour l'opération Ftours 2024
- Organisation d'un déjeuner (membres du conseil d'investissement de RMPE) à l'association – Déjeuner préparé par les jeunes en formations service et restauration.
- Dons de biens des entreprises investies par RMPE.

Montant versé de 363 000 dhs



• Encadrement d'étudiants

RMC a enclenché une collaboration avec l'Association Jadara (Fondation Marocaines des Étudiants) afin que des collaborateurs volontaires puissent suivre et encadrer des étudiants universitaires. Sept collaborateurs se sont portés volontaires et trois d'entre eux se sont vu affecter un étudiant et après contact à travers la plateforme ils n'ont pas eu de retour de l'étudiant.

Cette initiative paraît quelque peu compliquée à mettre en place, les étudiants n'ont pas témoigné un intérêt particulier.

RMC a également encadré 15 stagiaires au courant de l'année dont 2 qui ont été recrutés

• Participation à des événements professionnels

RMC est conscient que le partage d'expériences et d'expertises métier répondent à un esprit de partage avec nos parties prenantes. Le Groupe tente ainsi de participer à divers événements en tant que panéliste et/ou exposant et/ou participant.



Stand Red Med Capital au Siam
(Avril 2024 - 7 jours d'exposition)

Participation au Power To X World Summit (octobre 2024).
Red Med Corporate Finance, représentée par son Directeur Général Amine Iba entant que panéliste à la session « Cadres contractuels pour les projets d'hydrogène vert. »



Stand RMC au 2ème salon de l'épargne
(novembre 2024)

Intervention de Younes El Bacha sur BourseNews
Directeur de la Gestion Actions, Diversifiée & International sur l'intelligence artificielle et gestion d'actifs.



3.2 Volet Environnemental

3.2.1. Expertise

RMC à travers sa banque d'affaires a fait le choix de se positionner dès 2009 sur le secteur des énergies renouvelables. RMCF a conseillé de grands développeurs internationaux et nationaux pour le développement de projets éoliens et solaires pour plus de 1100 MW de projets en exploitation.

RMCF a conseillé des projets EnR représentant 22% de la capacité totale EnR installée au Maroc à fin 2024

Par ailleurs, depuis 2021, RMCF conseille des développeurs internationaux pour le développement de projets Power to X (hydrogène vert, e méthanol...).



3.2.2 Rationalisation et suivi des ressources utilisées

• Panneaux solaires



- Installation au niveau de son siège à Rabat de panneaux solaires
- La filiale immobilière de RMC a lancé un projet d'une tour de plateaux bureaux de 31 étages à Casablanca, la M Tower. La M Tower sera construite selon les dernières normes environnementales qui vise les certifications HQE et EDGE. Dès l'inauguration de la tour, prévue d'ici 3 ans, RMC et ses filiales s'installeront à cette nouvelle adresse.

• Rationalisation du papier

- Cartes de visite digitales avec possibilité de télécharger la présentation corporate
- Présentations lors des réunions remises sur I pad (plus d'impressions)
- Suivi mensuel de la consommation du papier
- Augmentation de l'utilisation de la signature électronique (notamment sur les documents en interne) pour baisser le nombre d'impressions
- Achat de papier avec éco label



• Rationalisation de la consommation d'eau

- Système de gouttes à gouttes assurant une consommation minimale d'eau pour l'arrosage des espaces verts

• Suivi de la consommation d'eau et d'électricité

- Élaboration d'un fichier de suivi mensuel de la consommation d'eau et d'électricité afin de s'assurer que la consommation reste stable

Le siège de Rabat produit environ 600 kWh par mois, répondant à près de 40% de sa consommation

• Baisse de la consommation de gasoil

- Utilisation d'une voiture hybride pour les courses du bureau
- Encouragement des collaborateurs à prendre le train pour leurs déplacements professionnels versus voiture



• Gestion des déchets et limitation du plastique

- Mise en place d'une procédure de tri et recyclage des déchets. Signature d'un contrat de prestation de service avec Eco Click Environnement qui se charge de récupérer les déchets triés (plastique, papier, canette) pour les acheminées aux centres de recyclage. Eco Click Environnement remet un bordereau de suivi des déchets ainsi qu'un certificat de traitement attestant que les déchets ont été éliminés dans le strict respect des standards environnementaux ISO 14001.
- Suppression des gobelets en plastique au niveau des fontaines d'eau remplacés par des gourdes pour chaque collaborateur
- Remplacement des petites bouteilles en plastiques par des carafes d'eau au niveau des salles de réunions.

• Autres initiatives

- Achat exclusivement de matériel informatique certifié Energy Star



Bien que RMC n'exerce pas une activité polluante et reste une petite entreprise, la mise en place de petits gestes alignés avec nos valeurs de préservation de l'environnement sont déployés.



3.3 Volet Gouvernance/Bonnes pratiques des affaires

3.3.1 Éthique dans la conduite des affaires



- Un code d'éthique et de déontologie reprend les responsabilités du Groupe (respect des normes et de la réglementation, promotion de l'équité, protection des collaborateurs, protection de la vie privée et des données personnelles, RSE...) et les responsabilités des collaborateurs envers le Groupe, les clients, les collègues et la concurrence.
 - Une charte de conduite responsable reprend les principes de gouvernance, des conditions de travail et respect des droits de l'Homme, respect de l'environnement et lutte contre le réchauffement climatique et engagement auprès des communautés locales et de la société civile.
 - Une charte du bon usage des ressources informatiques, réseaux et télécommunications.
- L'ensemble de ces documents sont à signer dès l'intégration de chaque collaborateur.

3.3.2 Respect de la législation et de la réglementation

RMC respect les lois, réglementations et normes applicables à ses différents domaines d'activités.

3.3.3 Tenue d'une comptabilité sincère et régulière

RMC veille à produire une comptabilité de qualité et à présenter des états financiers sincères et réguliers qui reflètent la réalité de son patrimoine et de sa situation économique. RMC est à jour dans l'ensemble de ses cotisations fiscales et sociales.

3.3.4 Instances s'assurant de la bonne gouvernance

En plus d'être agréée par l'AMMC et donc de se conformer aux exigences du régulateur, RMC dispose d'un Directeur Contrôle Interne & Gestion Globale des Risques. Par ailleurs, divers comités sont tenus tels que le Comité d'Audits et Risques, le Comité Engagement, le comité Rémunération, le Comité de Contrôle Interne et le comité Risques Management. La fonction contrôle interne & gestion globale des risques a développé des cartographies des risques par filiale incluant le risque RSE.



3.3.5 Lutte contre la corruption

- Élaboration d'une politique cadeaux afin d'encadrer la réception et l'offre de cadeaux à des clients
- Ajout d'un article au niveau des mandats clients de RMC concernant l'engagement de RMC en matière de RSE et le fait que RMCF encourage ses clients à suivre les principes de la norme ISO 26000 et qu'un manquement à un de ces principes pourrait entraîner la résiliation du mandat
- Ajout d'un article « Anti-corruption » au niveau des mandats de RMCF

3.3.6 Données personnelles et respect de la vie privée



Conformément à la Loi 09-08 sur la protection des personnes physiques et morales à l'égard du traitement des données à caractère personnel, le Groupe dispose des autorisations de la Commission Nationale de contrôle de la protection des Données à caractère Personnel (« CNDP ») pour les données liées à la vidéo surveillance, aux ressources humaines et contacts collectés à travers le site web pour l'ensemble des filiales. Red Med Asset Management détient l'autorisation du CNDP concernant la collecte des données personnelles de ses clients. Red Med Corporate Finance et Red Med Private Equity ont déposé leurs demandes pour l'autorisation relatives au traitement des données de leurs clients. Red Med Capital a également déposé sa demande pour le traitement des données à l'étranger pour l'ensemble de ses filiales.

3.3.7 Respect des intérêts des clients

RMC s'engage à la plus grande transparence et professionnalisme vis-à-vis de ses clients. Pour ce faire, ses collaborateurs veilleront continuellement à leurs donner une image fidèle et transparente des opérations effectuées pour leurs comptes, notamment en leur donnant accès à toutes les informations pertinentes et nécessaires à une prise de décision éclairée (en 2022, RMAM a mis en place une procédure dédiée à la prise en charge des réclamations clients dont l'objectif est d'assurer la réception et le traitement de l'ensemble des réclamations des clients reçues via les différents canaux.)

Zéro réclamation clients reçues depuis la mise en place d'une adresse mail dédiée

Par ailleurs, il existe un site institutionnel détaillant les différentes activités et produits de l'entreprise de manière précise.

3.3.8 KYC – clients

RMC s'assure de traiter avec des clients répondant aux standards de bonne gouvernance. Chaque filiale agréée par l'AMMC renseigne et évalue ses clients selon le KYC de l'AMMC (dispositif de vigilance interne, PEP, LAB/FT...) et s'assure de collecter les documents attestant la bonne gestion de l'entreprise (déclaration de conformité fiscales, CNSS...).

3.3.9 Respect des règles de la saine concurrence

Le Code de Déontologie et d'Éthique prévoit des règles dont le respect de la libre concurrence au Maroc, l'interdiction de procéder à un débauchage abusif et la collaboration avec les partenaires dans le cadre d'opérations qui peuvent présenter un intérêt mutuel sans que cela ne porte préjudice à l'intérêt du client.

3.3.10 Respect des fournisseurs

RMC entretient de bonnes relations avec ses fournisseurs (essentiellement matériel de bureaux et équipements informatiques). Nos fournisseurs sont payés selon les délais prévus et, à ce jour, nous n'avons eu aucune plainte émanant d'un fournisseur.

Cette année la Direction Administrative et Financière du Groupe a mis en place une procédure des achats selon les meilleurs standards et recruté un acheteur et un contrôleur interne dédiés à cette fonction. L'acheteur s'assure que le fournisseur nous envoie son attestation de régularité fiscale.

3.4 Communication autour de la RSE



La communication autour des actions RSE est importante d'autant plus pour impliquer les équipes et acter que RMC prône une RSE de terrain. Nous avons donc mis en place un outil de communication interne « Slack » avec une rubrique dédiée à nos actions RSE. Nous communiquons également à travers des notes spécifiques envoyées à l'ensemble des collaborateurs. Nous privilégions une démarche participative. Avant de lancer certaines initiatives, nous élaborons un sondage afin d'évaluer le taux d'adhésion des collaborateurs, le cas où ce taux est supérieur à 50%, nous mettons en place l'initiative.

Nous communiquons également à travers notre site web qui a été retravaillé afin de mettre en avant notre démarche RSE (avec un accès à cette rubrique au niveau de notre page d'accueil).

Nous utilisons également des canaux comme LinkedIn pour que notre engagement gagne en visibilité auprès de notre communauté.

Enfin, ce rapport partagé avec nos collaborateurs représente un moyen efficace de répertorier nos actions et d'ancrer une culture d'entreprise RSE.

3.5 Actions menées dans le cadre des différents métiers

- **Red Med Asset Management** : Ajout de la notation ESG pour l'ensemble des émetteurs (pondération de 10% sur la note finale). Pour chaque émetteur, une revue du rapport extra financier et évaluation de critères ESG pré définis sont réalisées de façon périodique.
- **Red Med Private Equity** : Définition et intégration des critères ESG dans le processus d'investissement et ajout des critères ESG au niveau de la notation des cibles aux comités d'investissement
- **Red Med Corporate Finance** : implication continue et soutenue dans le secteur des énergies renouvelables et de l'hydrogène vert
- **Red Med Real Estate** : intégration des normes de construction environnementale aux projets immobiliers

IV-ANNEXES

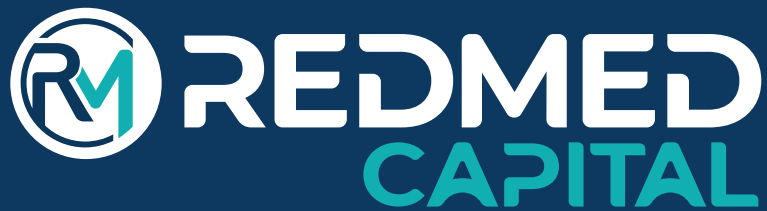


QUELS SONT LES 17 ODD PROPOSÉS ?

Les 193 pays membres de l'ONU ont défini 17 Objectifs de développement durable (ODD) :

- 1. Éradication de la pauvreté :** sous toutes ses formes et partout dans le monde.
- 2. Lutte contre la faim :** éliminer la faim et la famine, assurer la sécurité alimentaire, améliorer la nutrition et promouvoir une agriculture durable.
- 3. Accès à la santé :** donner aux individus les moyens de mener une vie saine et aider au bien-être de tous à tous les âges.
- 4. Accès à une éducation de qualité :** veiller à ce que tous aient accès à l'éducation et promouvoir des possibilités d'apprentissage de qualité dans des conditions équitables tout au long de la vie.
- 5. Égalité entre les sexes :** parvenir à l'égalité des sexes en rendant les femmes et les filles plus autonomes.
- 6. Accès à l'eau salubre et l'assainissement :** garantir l'accès de tous à l'eau et l'assainissement et gérer les ressources en eau de façon durable.
- 7. Recours aux énergies renouvelables :** garantir l'accès de tous à des services énergétiques fiables, durables et renouvelables à un coût abordable.
- 8. Accès à des emplois décents :** promouvoir une croissance économique soutenue, partagée et durable, le plein-emploi productif et un travail décent pour tous.
- 9. Innovation et infrastructures :** Soutenir les petites entreprises pour qu'elles se développent, favoriser le développement des entreprises qui respectent l'environnement et fabriquent des produits sains (qui ne nuisent pas à notre planète ni aux populations) et permettre l'accès de tous aux nouvelles technologies.
- 10. Réduction des inégalités :** réduire les inégalités entre les pays et au sein de chacun.
- 11. Villes et communautés durables :** créer des villes, des logements, des transports ouverts à tous, sûrs, résistants et durables.
- 12. Consommation responsable :** instaurer des modes de consommation et de production durables : éviter le gaspillage, diminuer les déchets et les biens de consommation (livres, vêtements...) en réduisant, réutilisant et recyclant.
- 13. Lutte contre le changement climatique :** prendre des mesures d'urgence pour lutter contre les changements climatiques et leurs conséquences.
- 14. Protection de la faune et de la flore aquatiques :** conserver et exploiter de manière durable les océans, les mers et les ressources marines.
- 15. Protection de la faune et de la flore terrestres :** préserver et restaurer les écosystèmes terrestres, en veillant à les exploiter de façon durable, gérer durablement les forêts, lutter contre la déforestation, la désertification, stopper et inverser le processus de dégradation des terres et mettre fin à l'appauvrissement de la biodiversité.
- 16. Justice et paix :** promouvoir la paix, assurer à tous l'accès à la justice et mettre en place, à tous les niveaux, des institutions efficaces, responsables et ouvertes.
- 17. Partenariats pour les objectifs mondiaux :** revitaliser le partenariat mondial au service du développement durable et renforcer les moyens de ce partenariat.

Les pays promettent également de lutter contre le dérèglement climatique. Tous les objectifs intègrent bien entendu la protection de l'environnement.



CORPORATE FINANCE | ASSET MANAGEMENT | SECURITIES
PRIVATE EQUITY | REAL ESTATE

57, avenue Mehdi Ben Barka, Souissi, Rabat
Tel : +212 5 37 20 44 / +212 5 37 63 20 46
Fax : +212 5 37 63 98 15

410, Boulevard Bourgogne, Racine Extension, Casablanca
Tél : +212 5 22 39 50 00 / +212 5 29 03 20 10

www.redmedcapital.com